

Земли, которые мы потеряли.

Просматривая старую (1974 г.) административную карту Брянской области, я обратил внимание на одну деталь:



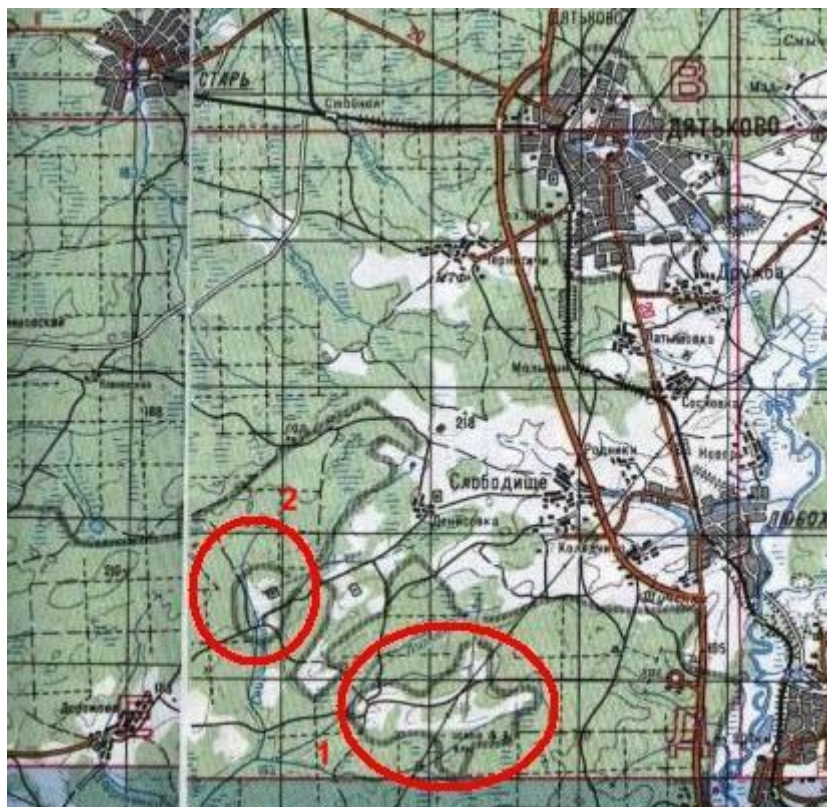
Если внимательно присмотреться, то к югу от Дятьковского района, на территории Брянского района был обозначен небольшой анклав – часть территории находится внутри соседнего района. Меня заинтересовало - почему участок местности вынесен анклавом? Не проще ли было бы просто исключить его из земель Дятьковского района и передать Брянскому району? Однако, в то время этого сделано не было. Вывод: если часть административного деления вынесена анклавом в другой район – значит на то были свои причины и эта территория представляет определенный интерес. Я задался целью узнать подробнее об этом.

Пришлось поднять другие картографические источники. Вот участок карты из пятикилометрового атласа автомобильных дорог издания 1980-г г.г. прошлого века.



Как видно на более подробной карте – существует уже не один, а целых два анклава, отстоящие друг от друга на расстоянии около 3-х км. На карте они обозначены цифрами 1 и 2.

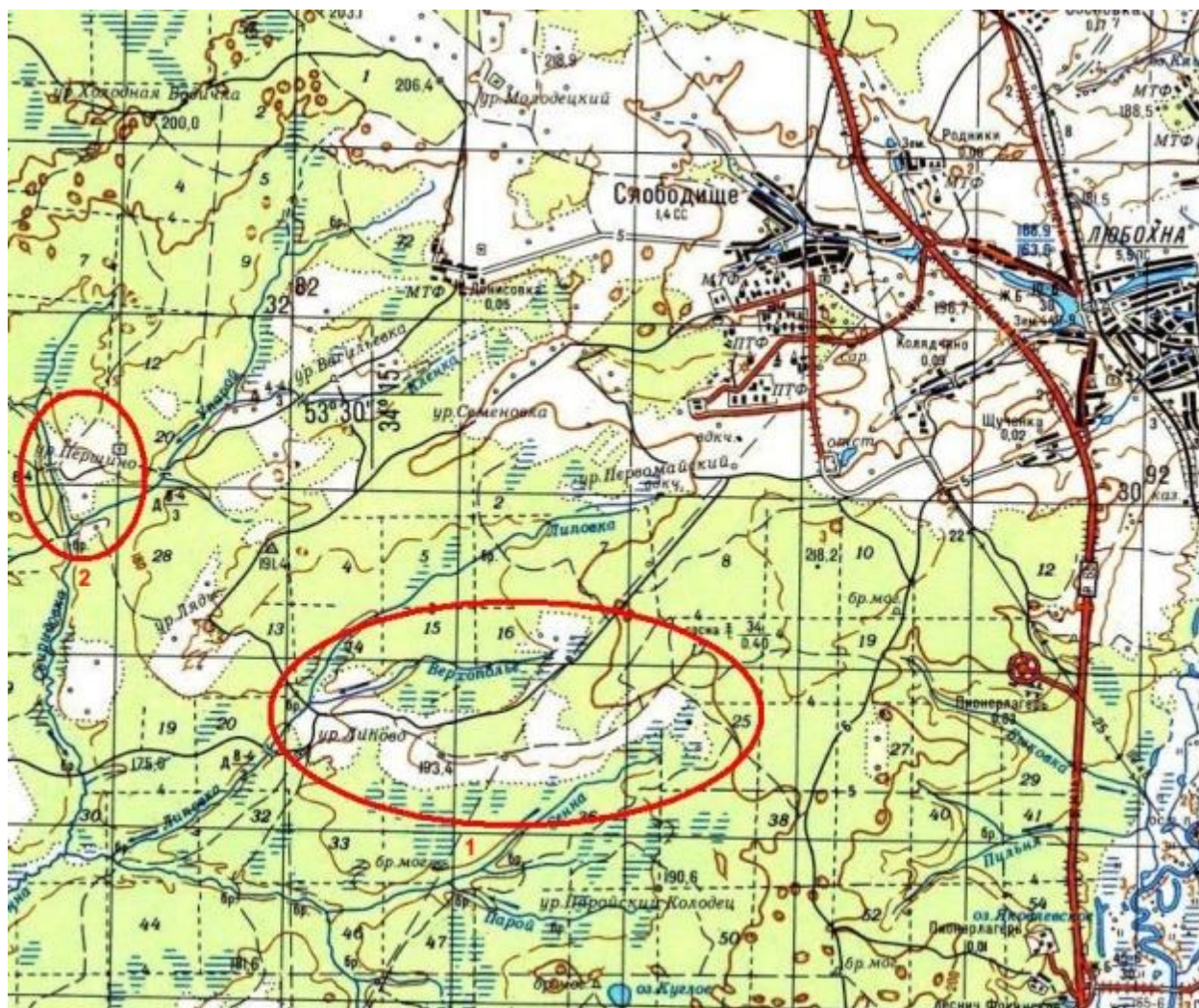
Это становилось уже интересным. Чтобы уточнить детали, пришлось поискать более подробную карту. В начале 2000-х Московским издательством выпускались карты областей РФ в масштабе 1:200000 (в 1 см – 2 км.) Вот фрагмент территории из этого атласа:



Как видим, местность представлена более наглядно и уже есть определенные привязки хотя бы к лесным массивам. Итак: Анклавы представляют собой участки полей (лугов) со всех сторон окруженные лесными массивами. Что же примечательного в них?

Была нужна более подробная карта. И она нашлась! Совсем недавно были рассекречены километровые карты Генштаба масштаба 1:100000. Теперь они с полной навигационной привязкой могут быть скачаны с сайта <http://loadmap.net/ru> и с ряда аналогичных Интернет – ресурсов.

Вот фрагмент километровки Генштаба по этому участку:



Здесь видим: 1-й анклав – является урочищем Липово, 2-й – урочище Першино. Оказывается, до Великой Отечественной войны здесь располагались деревни – Липово и Першино, которые территориально входили в состав Дятьковского района, а представлены луга являлись их пахотными либо иными угодьями. К сожалению, годы войны и послевоенная разруха сделали свое дело – деревни перестали существовать. Люди ушли. Однако, луга так и остались в ведении Дятьковского района. Карты более крупного масштаба не было. И я решил посмотреть на эти участки непосредственно выехав на место. До Першино я не доехал, а Липовский луг выглядит так:



Урочище Липово представляет собой сенокосное угодье со всех сторон окруженное лесом. Длина -4,3 км. Ширина колеблется в пределах 350 м – 1 км.

Урочище Першино – аналогично. Его размеры – 800 м (В-З) на 1100 м (С-Ю).

Захотелось узнать – как же это всё в настоящий момент отражено законодательно?

Ответ – никак!

На портале Брянской области <http://bryansk.news-city.info/> есть ЗАКОН Брянской области от 09.03.2005 N 3-3 (ред. от 28.12.2007) "О НАДЕЛЕНИИ МУНИЦИПАЛЬНЫХ ОБРАЗОВАНИЙ СТАТУСОМ ГОРОДСКОГО ОКРУГА, МУНИЦИПАЛЬНОГО РАЙОНА, ГОРОДСКОГО ПОСЕЛЕНИЯ, СЕЛЬСКОГО ПОСЕЛЕНИЯ И УСТАНОВЛЕНИИ ГРАНИЦ МУНИЦИПАЛЬНЫХ ОБРАЗОВАНИЙ В БРЯНСКОЙ ОБЛАСТИ" (принят Брянской областной Думой 24.02.2005). В нем описаны в том числе и границы Дятьковского района. http://bryansk.news-city.info/docs/sistemss/dok_ieyhxz/page3.htm

Так вот: ни о каких отдельных анклавах там не упоминается. То есть, с момента вступления данного закона в силу, эти угодья просто отошли Брянскому району Брянской области. По чьей вине – то ли по нерадивости официальных лиц, планировавших описание границ района при подготовке текста Закона, либо по какому – то умыслу с 9 марта 2005 года эти земли, тесно связанные с историей района, Дятьковскому району уже не принадлежат.

А жаль.